

# ARTE NEGRO

EDITADO POR EL MUSEO DE ARTE PRECOLOMBINO  
CON LA COLABORACION DEL MINISTERIO DE CULTURA

MONTEVIDEO - URUGUAY  
1969

*LAS PIEZAS EN EXHIBICION PERTENECEN  
A LAS COLECCIONES DE: AUGUSTO TORRES,  
MANOLITA P. DE TORRES GARCIA, ALFREDO  
CACERES, FERNANDO MASE, EDUARDO YE-  
PES, AMALIA NIETO, GUILLERMO WILSON,  
LUIS SAN VICENTE, ERNESTO LEBORGNE, Y  
AL SECTOR DE ARTE COMPARATIVO DEL  
ACERVO DE ESTE MUSEO.*

*FOTOGRAFIAS DE ALFREDO TESTONI*

*MUSEO DE ARTE PRECOLOMBINO  
COLECCION MATTO  
SALA DE EXPOSICIONES TEMPORARIAS  
MATEO VIDAL 3249*

# ARTE NEGRO



*“...En nuestra época tan convulsionada, en la que tantos occidentales sienten el malestar de una existencia demasiado mecanizada y en la que una reconstrucción completa, en todos los planos, es para muchos necesaria, no cabe duda que los africanos y descendientes de africanos, tienen un mensaje que transmitir y un público para comprenderlo que sobrepasa de lejos los límites de un auditorio local...”.*

MICHEL LEIRIS

L'ORIGINALITÉ DES CULTURES

LES NÈGRES D'AFRIQUE ET LES ARTS SCULPTURAUX  
PARIS, UNESCO, 1954



A pollinaire, que tanto contribuyó al conocimiento del arte africano, decía, en 1917: "Es por una audacia del gusto que consideramos los ídolos negros como verdaderas obras de arte". Más adelante, Paul Guillaume encontraba que la escultura negra era "el germen vivificador de la espiritualidad del siglo XX". No fueron los hombres de ciencia quienes descubrieron el arte negro, fueron los artistas radicados en París, en los tiempos que siguieron a la Primera Guerra Mundial. Se reveló al gran público los valores esenciales de la estatuaria primitiva africana, en el curso de la Exposición de Escultura Negra y de Oceanía, efectuada en mayo de 1919.

Estas expresiones de arte, nuevas para Occidente, fueron recibidas en aquel momento con gran entusiasmo. Había llegado un "Mesías Negro". Su repercusión fue inmensa. Las esculturas negras ejercerán en adelante una influencia decisiva sobre los artistas y el arte moderno.

Esta Primera Exposición de Arte Negro en el Uruguay, busca testimoniar la relevancia y pervivencia de este arte. Las piezas que la integran son todas ellas ejemplares; aunque se las exhiba fuera de su ambiente, bajo la luz artificial de un museo, desprovistas, en su mayor parte, de los ornamentos que las completan, apartadas del altar de los antepasados, del ceremonial del hechicero, de la dinámica de la danza... Son expresiones tan extrañas a nosotros como en cada caso lo es su verdadera razón de ser: germinar la semilla, llamar a la lluvia, ahuyentar un fantasma, venerar a los antepasados, invocar a un espíritu, alejar la mala suerte o traer la esperanza. Y sin embargo estas piezas de un arte venido de la noche de los siglos, que integran la gran cultura humana, ajena a las fronteras del tiempo y el espacio, son ejemplos comparables a las mejores esculturas de todos los tiempos.

No busque el visitante ejemplos de las raíces más profundas del arte negro, fechadas por el Carbono 14 en 5.000 años A. C.: sólo quedan pinturas y grabados rupestres, en donde ya hay referencias al empleo de máscaras. Desde ese lejano testimonio existe casi un vacío de más de veinte siglos que los arqueólogos modernos tratan de aclarar, luego aparecen los vestigios de grandes culturas desaparecidas: el imperio de Sao, la misteriosa Zimbawe, Ifé, el reino de Benin, de los que sólo han perdurado algunas de las obras realizadas en material más duradero: piedra, hierro, bronce, terracota, marfil y oro.

El arte negro, realizado en su mayor parte en madera, material perecible, que el ambiente destruye y que las termitas devoran, está destinado desde que se crea, a su destrucción, hecho admitido naturalmente tanto por sus ejecutantes como por sus usuarios.

De las tribus actuales, las piezas más antiguas que figuran en colecciones y museos no sobrepasan los 150 años. En los museos etnográficos sólo muy pocas esculturas, traídas como curiosidad por los primeros exploradores, pueden ser algo anteriores.

La escultura en madera domina ampliamente la plástica Negra. En Africa, la madera es el material más abundante y más al alcance del hombre, incluso en la sabana. Pero la razón primordial de semejante preferencia, es porque se trata de un material vivo y sen-



sible, que proviene de un árbol del bosque, poblado de espíritus venerados, cuyas raíces se nutren en la tierra, y cuyas ramas se dirigen al cielo donde residen las fuerzas cósmicas que rigen el Universo.

Antes de abatir el árbol, el escultor debe cumplir con ciertos ritos propiciatorios para lograr que el espíritu que allí aloja, consienta este acto de destrucción necesario, y para que su fuerza vital quede incorporada al fetiche o a la máscara que debe realizar. Para la eficacia de la obra, es tan importante ser capaz de lograr tal transmutación, como tener conocimientos del oficio: la ciencia del sacerdote y el arte del escultor se asocian.

En la soledad del bosque el escultor practica actos de purificación, abstinencia y sacrificios, de acuerdo con conocimientos celosamente guardados que le permiten emplear sus prácticas mágicas y seguir los secretos de un oficio que se transmite de padres a hijos. Ocupación santa, es para estos hombres que constituyen una casta especial, y según las regiones, a veces venerada, otras odiada, pero siempre respetada y temida.

En nuestras tradiciones plásticas sólo recordamos una actitud parecida: la de los monjes bizantinos, autores de los íconos, quienes debían ayunar, orar y comulgar antes de tocar un pincel.

Es interesante destacar otra analogía en el proceso de estas dos grandes culturas tan distintas entre sí; una tan mística y la otra tan mágica. El artista bizantino debía siempre ceñirse a modelos establecidos. El negro copia también prototipos establecidos y copia de memoria con un automatismo que le confiere una gran imaginación visual; lejos de ser libre en su creación la misma es repetida pero se trata de una repetición que nunca conduce al mismo resultado. La innovación radical no es admitida, solo se aprueban ligeras variantes sobre los temas establecidos y busca la belleza de un trabajo, que les permite llegar a la perfección en la forma sin adormecer la inquietud interior.

En el siglo XVII, atraída por el marfil, el oro y los esclavos, Europa empieza a intervenir en Africa Negra, con sus establecimientos comerciales, con sus armas de fuego, con su civilización y su religión y al lado de Europa marcha también el Islam con sus costumbres y sus creencias.

Por primera vez el Africa Negra sufre el influjo de una poderosa fuerza extranjera, que a veces elude, otras resiste, y, en ciertos casos asimila en parte, llegando a incorporar en su arte elementos formales europeos.

Pero grandes civilizaciones, las más grandes y más ricas, sucumben ya en esta primera instancia.

A fines del siglo pasado, países que no pertenecen a Africa, se interesan cada vez más por este rico continente: ese interés les lleva a apropiárselo, dividirlo y repartirlo, en territorios coloniales.

Los cambios inherentes a una nueva civilización, a una nueva cultura, a una nueva religión, así como la influencia negativa del progreso material, repercuten en un arte, que es de función esencialmente religiosa; éste gradualmente va debilitándose: cuando los Dioses mueren, el arte peca. "Las estatuas también mueren", dicen Alain Resnais y Chris Marker en su film sobre el arte negro.

Los grandes artistas fueron poco a poco sustituidos por artesanos y éstos con fines comerciales fabrican objetos desprovistos de todo sentido y de todo estilo, cuya finalidad actual es la de satisfacer los pedidos del mercado exterior o ser negociados como "souvenirs" para los turistas.

Cincuenta años de presencia blanca terminaron destruyendo el género de vida tradicional, rompiendo esa unidad fundamental de la religión y del arte.

Lo que queda de las tradiciones ancestrales, unos pocos escultores y hechiceros, se refugia en los reductos más apartados de las sociedades secretas tribales.

La última etapa, la definitiva, se juega en esta postguerra; los territorios coloniales recuperan su independencia y cuando resulta posible que el arte tradicional sea respetado por los mismos africanos como un elemento normal de la vida en la comunidad, los nuevos gobernantes, de formación occidental, imbuidos de ideas occidentales y de su materia política, "políticamente conscientes" dirigentes tanto de izquierda como de derecha, deciden terminar radicalmente con su pasado y con esos reductos, considerados hostiles al progreso, como focos de prácticas primitivas, de ignorancia y superstición.

Muy pocos, sin embargo, los más esclarecidos, comprenden que no se puede desperdiciar el rico legado de los antepasados, que no puede tirarse por la borda una tradición milenaria en nombre del progreso. Comprenden, que ésta encierra una cultura que abarca siete mil años; una cultura mantenida, a pesar de las convulsiones padecidas durante ese largo lapso en el continente africano: oleadas invasoras, deportaciones en masa, anexiones, guerras y rapiñas. Una nueva cultura tendrá que ser buscada en un equilibrio entre las antiguas tradiciones y las necesidades de un mundo moderno. Como decía Torres García: "Sin un poco de pasta agria y vieja no puede hacerse el pan nuevo".

Por otra parte, la reconocida facultad de adaptación de la raza negra y la persistencia de ciertos elementos culturales en los descendientes de los esclavos en América, llevan a una esperanza: Del mismo modo que los negros americanos han creado una música y, parafraseando a Cocteau, "cantan en su árbol genealógico" el jazz, los cantos espirituales y el gospel, se puede creer que, como ha ocurrido en la música, en un día por venir, el Arte Negro sea repensado por el negro y encuentre en la plástica una nueva y poderosa expresión.





# CATALOGO

- 1 DOGON - Puerta de granero de madera dura, con restos de pátina blanca, decorada en alto relieve con 28 personajes simbólicos *tellem*, de cuerpo cilíndrico, dispuestos en cuatro filas superpuestas. Con ese simple ordenamiento, de un solo elemento repetido hasta la obsesión, el artista negro, crea una composición plástica de admirable musicalidad. (Detalle reproducido en la tapa.)

ALTO 49 CM. - ANCHO 46 CM. - DOGÓN - REPÚBLICA DE MALÍ.

- 2 DOGON - Máscara de danza en madera, esculpura y policromada, con parte del cobre nuca. La frente prominente, con una arista que se prolonga en la nariz fina y larga determinan planos y formas muy puras que dan sombras bien acusadas a un rostro coronado por una alta paleta, con dos travesaños, que recuerda la cruz de Lorena. La decoración calada, recortada y pintada en blanco, negro y rojo, se completa con una vestimenta de fibras de rafia teñidas de rojo. Todos los signos esculpidos o pintados, precisan, en los dogones, elementos de su mitología y son a la vez protección, referencia y escritura. Estas máscaras llamadas *kanaga*, se emplean en todos los acontecimientos importantes de la comunidad.

ALTO 80 CM. - DOGÓN - REPÚBLICA DE MALÍ.

- 3 DOGON - Talla en madera dura con dos personajes *tellem*: zócaño y terminación con decoración geométrica. Las figuras hermafroditas son símbolo para los dogones, del complemento creador. Pieza antigua muy gastada, debe haber formado parte de la decoración de un taburete.

ALTO 24 CM. - DOGÓN - REPÚBLICA DE MALÍ.

- 4 DOGON - Estatua en madera dura con pátina ocre claro. Figura femenina arrodillada. El apéndice en forma de barba representa un ornamento que se usaba sujeto al labio inferior. En estas estatuas se aloja el espíritu de los antepasados; poseen una gran fuerza creadora como padres de la estirpe. Se guardan en el altar de los antepasados donde se les ofrecen diversos sacrificios y se les dirigen plegarias pidiendo salud, abundancia de hijos y buenas cosechas.

ALTO 31 CM. - DOGÓN - REPÚBLICA DE MALÍ.

- 5 DOGON - Máscara de danza en madera policromada y esculpura con parte del cobre nuca. De frente prominente, con una arista que se prolonga en una nariz fina y larga, determinan planos y formas muy puras que dan sombras bien acusadas a un rostro coronado por una alta paleta con dos travesaños que recuerda la cruz de Lorena. La decoración calada, recortada y pintada en blanco y negro se completa con una vestimenta de fibras de rafia teñidas de rojo. Todos los signos esculpidos o pintados, precisan, en los dogones, elementos de su mitología, y son a la vez protección, referencia y escritura. Estas máscaras llamadas *kanaga*, se las emplea en todos los acontecimientos importantes de la comunidad.

ALTO 80 CM. - DOGÓN - REPÚBLICA DE MALÍ.

- 6 BAMBARA - Ornamento de cabeza, llamado *tywara*, tipo vertical, en madera, con pátina oscura y decoración incisa. Representación totalmente estilizada del antilope macho. El artista, para su expresión plástica, se toma las mayores libertades especialmente en la representación de las crines, que resultan armónicas construcciones geométricas. A veces el escultor combina también elementos de otros animales. De este prototipo existen en museos cientos de piezas, todas distintas y cuando es posible contemplar varias reunidas, suenan, como ha dicho Mauzé, como variaciones comparables a un Bach.

Los *tywara* pertenecen a la sociedad secreta *Flan-Kurú*, integrada por los jóvenes que han cumplido juntos los ritos de iniciación. Se emplean en las danzas relacionadas con el culto a la fertilidad de la tierra. La llevan sobre la cabeza, atada a un casquete de cestería. Completa la vestimenta, ramaje y una máscara roja. Los bailarines agachados y valiéndose de los bastones, imitan en su danza las actitudes del antilope.

ALTO 74 CM. - ANCHO 24 CM. - BAMBARÁ - REPÚBLICA DE MALÍ.

- 7 BAMBARA - Ornamento de cabeza llamado *tywara*, tipo vertical, en madera con pátina oscura y decoración incisa. Las mismas observaciones, concernientes a su uso, que la pieza precedente.

ALTO 105 CM. - BAMBARÁ - REPÚBLICA DE MALÍ.





- 8 BAMBARA - Ornamento de cabeza llamado *tywara*, tipo horizontal, con su casco, en madera de pátina oscura con decoración pirograbada y pendientes de lana roja en las orejas. El largo hocico que se asemeja a un pico de ave, y los cuernos, determinan una línea horizontal. La decoración geométrica incisa, evoca el efecto del pelambre. Las mismas observaciones, concernientes a su uso, que las piezas precedentes.

ALTO 38 CM. - LARGO 38 CM. - BAMBARÁ - REPÚBLICA DE MALÍ.

- 9 BAMBARA - Ornamento de cabeza llamado *tywara*, en madera de pátina oscura y brillante. La forma natural del antilope pasa por un proceso de abstracción muy acentuado. El cuerpo está representado por un simple disco ovalado con patas derechas y muy cortas, que lo unen a la base. La cornamenta, la cabeza y el cuello con un sentido vertical de trazos geométricos muy potentes. En este estilo todas las formas se hallan inscriptas en un cilindro vertical. Se llevan sobre la cabeza sujeta a un bonete de esparto recubierto con una larga peluca de fibras vegetales teñidas de negro. Las mismas observaciones concernientes a su uso que las piezas precedentes.

ALTO 52 CM. - BAMBARÁ - REPÚBLICA DE MALÍ.

- 10 BAMBARA - Ornamento de cabeza llamado *tywara*, tipo *buguni* de madera, con pátina espesa oscura y mate, cauris y aros de metal. El antilope cabalga sobre una especie de centauro con las patas en zig-zag, decorado con un cauris en el pecho. El antilope también con cara humana tiene las dos patas traseras de la misma forma pero dispuestas en un mismo plano. Carece de patas delanteras apoyándose sobre la cabeza de su cabalgadura. En su grupa lleva un personaje, con una nariguera hecha con un aro de bronce; conserva en su oreja izquierda una caravana hecha también con un aro de bronce, más grueso y decorado con estrias transversales. Finas incisiones representan un peinado de forma casi piramidal. Las mismas observaciones concernientes a su uso que las piezas precedentes.

ALTO 50 CM. - BAMBARÁ - REPÚBLICA DE MALÍ.

- 11 BAMBARA - Máscara de danza, tipo *buguni*, completa, con su ornamento *tywara* de madera de pátina oscura, casco de cestería y máscara de un largo paño rojo, con decoración de cauris y fajas horizontales de paños blancos. En el ornamento, la representación del antilope ha pasado por un proceso de abstracción hasta convertirse casi en una composición geométrica. El animal lleva sobre su cabeza una figura humana y está montado sobre una especie de cabalgadura con patas en zig-zag. Las mismas observaciones concernientes a su uso que en las piezas precedentes.

ALTURA TOTAL 99 CM. - ORNAMENTO 39 CM. - BAMBARÁ - REPÚBLICA DE MALÍ.

- 12 BAMBARA - Máscara de danza en madera con pátina oscura original dada con sangre, tierra y aceite de palma. Podría suponerse que se trata de una forma propuesta por la naturaleza: su aspecto y su superficie, se asemejan al tronco de madera elegido, las orejas y cuernos al ramaje, solamente intencional, dos pequeños orificios que hacen de ojos y un pequeño relieve, la nariz; pero surge enseguida la potencia de la obra creada con una intención evidente, donde el artista, a pesar de la austeridad de la talla, logra una forma escultórica colmada de una extraña fuerza. Pertenece a la sociedad secreta *Kouó* y dedicada a cuestiones de orden moral y para el entendimiento y buena amistad entre las familias de la aldea.

ALTO 115 CM. - BAMBARÁ - REPÚBLICA DE MALÍ.

- 13 BAMBARA - Máscara de danza en madera con algunos restos de la pátina original de sacrificios, dada con sangre, tierra y aceite de palma, que forma una capa espesa. Las mismas observaciones que la precedente.

ALTO 105 CM. - BAMBARÁ - REPÚBLICA DE MALÍ.

- 14 BAMBARA - Máscara de danza, en madera, con pátina marrón oscuro. Representación muy estilizada del león. La frente abultada proyecta una intensa sombra sobre los ojos destacando la gran nariz. Está realizada con gran simplicidad y extraordinario sentido del volumen. Pertenece a la sociedad secreta *Kessé* que tiene influencia sobre las lluvias y las cosas del cielo.

ALTO 48 CM. - BAMBARÁ - REPÚBLICA DE MALÍ.

- 15 KURUMBA - Adorno de cabeza en madera con decoración geométrica policromada con negro, blanco, rojo y un sembrado de puntos azules. Es la representación estilizada del antilope realizado con una gran pureza en la forma, grandeza y sensibilidad. Va sujeto en la cabeza del bailarín mediante un enrejado de cuerdas. Se emplean en las danzas rituales con que se clausura un periodo de luto, para alejar de la aldea el alma del difunto. Se emplean también en las danzas con que se celebran ciertos trabajos agrícolas.

ALTO 122 CM. - KURUMBÁ - REPÚBLICA DEL ALTO VOLTA.







- 16 KURUMBA - Adorno de cabeza en madera, con decoración geométrica policromada con blanco y rojo. Es la representación estilizada del antílope, realizada con grandeza y sensibilidad. Va sujeto en la cabeza del bailarín mediante un enrejado de cuerdas. Se emplea en las danzas rituales, con que se clausura un período de luto, para alejar de la aldea el alma del difunto. Se emplean, también, en las danzas con que se celebran ciertos trabajos agrícolas.

ALTO 95 CM. - KURUMBÁ - REPÚBLICA DEL ALTO VOLTA.

- 17 BOBO FING - Máscara de danza en madera policromada. Pequeño rostro esculpado sobre dos grandes alas decoradas con dibujos geométricos en bajo relieve y pintura blanca, negra y roja. Pueblo agricultor, emplea esta máscara en los ritos relacionados con el culto de la fertilidad de la tierra. Especialmente dinámica, el bailarín, cubierto de fibras vegetales, la hace girar a una velocidad prodigiosa.

ALTO 27 CM. - ANCHO 85 CM. - BOBO FING - REPÚBLICA DEL ALTO VOLTA.

- 18 BOBO FING - Máscara de danza en madera con cimera, tallada y policromada en blanco, rojo y negro, con cubre nuca de fibras vegetales trenzadas y tejidas en forma de red. Representa la cabeza de un pato, de ojos semiesféricos, con varios círculos que dan fuerza y concentración a su mirada. Una amplia paleta tallada y recortada, corona la cabeza. Por ambas caras tiene cinco picos salientes en forma de gancho, y decoración geométrica y simbólica en bajo relieve. Este tipo de máscara cercano por su abstracción a los mossi y por su tendencia naturalista a los bambará, expresa siempre algo relacionado con la Madre Tierra.

ALTO 118 CM. - BOBO FING - REPÚBLICA DEL ALTO VOLTA.

- 19 BOBO - Máscara casco de danza en madera con pátina gris rojiza. La representación muy geométrica de los ojos, de la nariz y de la boca, se destaca por el tallado de un refundido, hecho en la forma ovalada de la cabeza; dos decoraciones simbólicas en bajo relieve a ambos lados. Lleva una amplia cimera, con decoración calada, que recuerda a los cascos de los centuriones romanos. La sencillez, el equilibrio y rigurosidad de las formas hacen una escultura de grandeza arquitectónica.

ALTO 83 CM. - BOBO - REPÚBLICA DEL ALTO VOLTA.

- 20 SENUFO - Trompeta transversa de madera con pátina marrón oscuro. Tubo decorado en bajo relieve con animales emblemáticos de los senufos: un cocodrilo devorando una serpiente, tortugas, peces y lagartos y una máscara clásica de ese estilo. En el extremo opuesto al pabellón, una cabeza humana con largo cuello. En el transcurso de las ceremonias rituales, el tocador no intenta producir un sonido musical; por lo contrario, un sonido aterrador para asustar y ahuyentar a los malos espíritus.

LARGO 87 CM. - DIÁMETRO 14 CM. - SENUFO - REPÚBLICA DE LA COSTA DE MARFIL.

- 21 SENUFO - Máscara casco de danza, en madera dura, con restos de decoración geométrica pintada en blanco, negro y rojo. Bifronte, concebida con un sentido espacial, sin punto de vista preferencial. La figuración animal, es síntesis del antílope y del cocodrilo. Los miembros de la sociedad secreta *Korumbá* portadores de estas máscaras, hacen su aparición de noche, vestidos con ornamentos de fibras vegetales, entre el estrépito de las trompetas, dando enormes saltos, valiéndose de dos bastones que utilizan a manera de esquies, y haciendo verdaderas maravillas de acrobacia. De las bocas del animal máscara hacen brotar llamas por medio de flechas encendidas. Su influjo es decisivo para ahuyentar a los malos espíritus que devoran las almas.

ALTO 28 CM. - LARGO 93 CM. - SENUFO - REPÚBLICA DE LA COSTA DE MARFIL.

- 22 SENUFO - Pilón de madera dura con restos de pintura blanca y negra. Figura femenina sentada sobre un banco concebida con un sentido monumental. Pertenece a la sociedad secreta *Lo*. En los ritos relacionados con la iniciación de los jóvenes, uno de los participantes lo utiliza para marcar el ritmo del baile, levantándolo por los brazos y dejándolo caer al suelo; bate la tierra en forma cada vez más rápida y amenazadora.

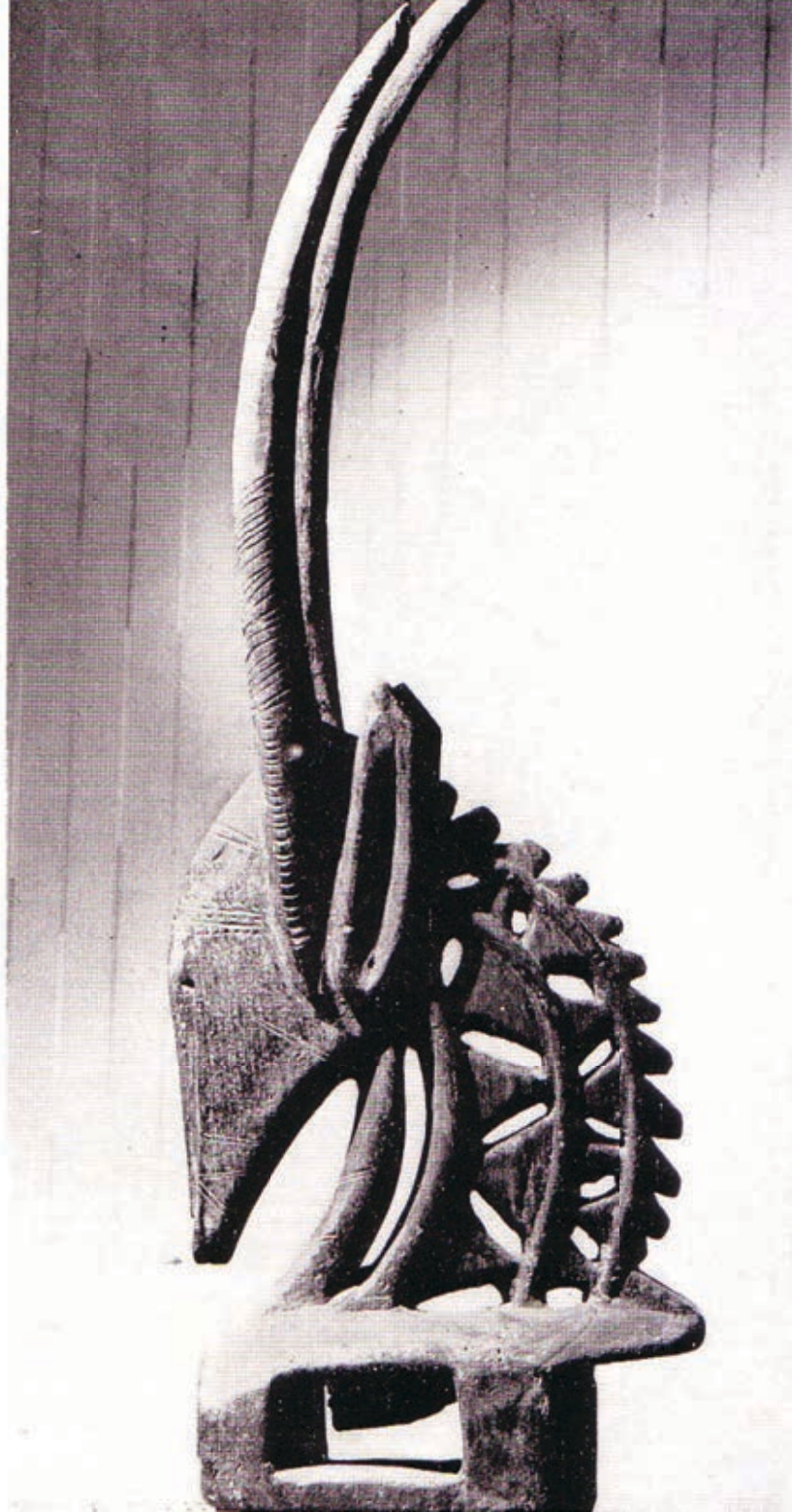
ALTO 88 CM. - SENUFO - REPÚBLICA DE LA COSTA DE MARFIL.

- 23 SENUFO - Puerta de granero en madera dura con pátina oscura. Decorada en relieve con cuatro figuras femeninas, tres lagartos y dos tortugas, animales emblemáticos de la tribu.

ALTO 71 CM. - ANCHO 46 CM. - SENUFO - REPÚBLICA DE LA COSTA DE MARFIL.

- 24 SENUFO - Pequeña escultura en madera tipo *deble*. Figura masculina montada en un pequeño pedestal. Ejecutada con una gran simplicidad, resalta la proporción, el equilibrio, la pureza de las formas y la sensibilidad de su talla.

ALTO 17 CM. - SENUFO - REPÚBLICA DE LA COSTA DE MARFIL.





- 25 SENUFO - Estatua tallada en madera con pátina marrón oscuro. Figura femenina de pie con los brazos despegados del cuerpo y las manos de nueve dedos abiertos en forma de paletas unidas a las caderas. La cabeza muy afilada tiene en los ojos y en el labio inferior, incrustaciones de latón. Lleva un alto peinado en forma de quilla. El cuerpo, con senos prominentes, tiene, lo mismo que la cara, decoraciones geométricas pirograbadas. Esta pequeña estatua debió pertenecer a la parte superior de un cetro o de un bastón de ceremonia.

ALTO 28 CM. - SENUFO - REPÚBLICA DE LA COSTA DE MARFIL.

- 26 BAULE - Máscara de danza, en madera con pátina oscura, roída por las termitas. Rostro lunar plano coronado con dos cuernos; los ojos circulares y boca rectangular en pequeño relieve. Estas máscaras llamadas *kplé kplé*, de una expresiva simplicidad de forma, pertenecen a la sociedad secreta *Goli* y se emplea en ritos para alejar la mala suerte.

ALTO 41 CM. - DIÁMETRO 28 CM. - BAULÉ - REPÚBLICA DE LA COSTA DE MARFIL.

- 27 BAULE - Estatua de antepasado en madera dura con pátina rojiza oscura y taparrabo de tejido. Figura masculina de pie, con los brazos despegados del cuerpo y manos apoyadas en las caderas.

ALTO 31 CM. - BAULÉ - REPÚBLICA DE LA COSTA DE MARFIL.

- 28 BAULE - Máscara de madera dura con pátina negra brillante; los ojos, la boca y parte de la frente con pátina rojiza. Rostro humano en pequeño relieve, cejas en arco de círculo, párpados casi cerrados, nariz larga y fina. Tiene una golilla alrededor de la cara con decoración geométrica blanca y negra. Perteneció a la sociedad secreta *Ga*.

ALTO 37 CM. - BAULÉ - REPÚBLICA DE LA COSTA DE MARFIL.

- 29 BAULE - Espantamoscas de madera, cuero y pelo. El mango representa una figura humana femenina, está tallado con gran fineza y tiene una pátina verde, que por su transparencia, brillo y dureza tiene la calidad de una laca. La escobilla es un trozo de piel de mono con su pelo.

ALTURA TOTAL 39 CM. - LA FIGURA 16 CM. - BAULÉ - REPÚBLICA DE LA COSTA DE MARFIL.

- 30 BAULE - Estatua de antepasado en madera dura, con pátina ocre claro brillante en el cuerpo y oscura en el peinado y escarificaciones. Figura femenina de pie, con los brazos despegados del cuerpo y las manos apoyadas en el vientre. La pátina, de una extraordinaria calidad, recuerda la de los viejos marfiles. El espectador puede que se extrañe de la expresión de juventud que irradia esta preciosa estatua, pero la noción de antepasado en el arte negro, es puramente simbólica y no implica por lo tanto la representación de arrugas, ni de ninguna otra señal de vejez ni de decrepitud. Según algunos autores, los detalles, siempre muy precisos de las escarificaciones, servían para identificar al difunto.

ALTO 35 CM. - BAULÉ - REPÚBLICA DE LA COSTA DE MARFIL.

- 31 BAULE - Estatua de antepasado en madera dura, con pátina rojiza oscura y brillante. Figura femenina con los brazos pegados al cuerpo y las manos apoyadas en el vientre. En la pierna derecha lleva un aro de perlas de coral. Los detalles muy precisos de las escarificaciones en la cara, pecho y en la espalda — según algunos autores — identifican a la difunta.

ALTO 31 CM. - BAULÉ - REPÚBLICA DE LA COSTA DE MARFIL (REGIÓN CENTRAL).

- 32 BAULE - Máscara de danza en madera con pátina marrón oscuro. Rostro lunar plano coronado con dos cuernos. Dos orificios que utiliza el bailarín para ver y dos ojos circulares en relieve. Boca rectangular y cejas unidas en arco de círculo, también en relieve. Estas máscaras llamadas *kplé-kplé*, de una expresiva simplicidad de forma, pertenecen a la sociedad secreta *Goli* y se emplean en ritos para alejar la mala suerte.

ALTO 60 CM. - DIÁMETRO 38 CM. - BAULÉ - REPÚBLICA DE LA COSTA DE MARFIL.

- 33 GURO - Máscara de danza, en madera dura, realizada con un gran refinamiento y pureza de formas. Rostro pintado con un rojo transparente y profundo muy particular de ese estilo. Frente prominente, ojos apenas entreabiertos, nariz fina, sin orificios y una boca pequeña circular proyectada hacia adelante. La pátina, obtenida con colores y aceites de origen vegetal, mediante un procedimiento de largo proceso, penetra en la madera dándole dureza, brillo y una calidad muy especial similar a una laca. El peinado, de pátina oscura con pequeños restos de policromía azul y blanca, rodea la frente formando una decoración en zigzag; termina en una construcción elevada que sirve de soporte a los ornamentos de diversos materiales con que los africanos adornan sus máscaras.

ALTO 78 CM. - GURÓ - REPÚBLICA DE LA COSTA DE MARFIL.





31



30



- 34 GURO - Máscara de danza en madera dura. Sobre una pátina roja brillante tiene otra espesa y oscura de sacrificios. El rostro de trazos regulares y finos está coronado con siete cuernos en forma de peine.

ALTO 30 CM. - GURÓ - REPÚBLICA DE LA COSTA DE MARFIL.

- 35 GURO - Máscara de danza, en madera dura con pátina negra brillante y policromada con blanco y rojo. La figuración del antilope combinada con elementos de otro animal, revelan su carácter mitológico. Pertenece a la sociedad secreta *Zamlé* y se utiliza también como máscara de guerra.

ALTO 70 CM. - GURÓ - REPÚBLICA DE LA COSTA DE MARFIL.

- 36 DAN - Máscara miniatura en madera dura, marrón oscuro, pulida y lustrada con pátina ocre. Estas máscaras llamadas *ma* son reproducción de las máscaras *tehegla*; se las considera de una santidad especial y por lo tanto son realizadas con una minuciosidad y cuidado extraordinario. Sirven de distintivo a los miembros iniciados de la secta, que las llevan durante toda su vida. Tienen gran eficacia contra las enfermedades, por ser el espíritu de sus antepasados el que vela por este aspecto del hombre.

ALTO 12 CM. - DAN - YACUBA - REPÚBLICA DE LA COSTA DE MARFIL.

- 37 DAN - Máscara de danza en madera con pátina brillante marrón oscuro y restos de pintura blanca. Ojos circulares y dos orificios bajo la nariz. Estas máscaras extraordinariamente refinadas son símbolo de la virilidad, las utilizan los jóvenes, una vez al año, en las carreras entre aldeas.

ALTO 25 CM. - DAN - REPÚBLICA DE LA COSTA DE MARFIL.

- 38 GUERE WOBÉ - Máscara de danza en madera de pátina ocre oscura y brillante. Tiene tres hileras de ojos: la primera simples orificios que utiliza el bailarín para ver, la segunda hilera, de pesados y salientes párpados, apenas entreabiertos, y la inferior, tubulares con pupilas rojas de algodón. Frente cilíndrica prominente, orejas salientes para adelante, nariz ancha y una gran boca abierta que deja ver la lengua. Los rasgos están interpretados según formas geométricas. Máscaras llamadas *koma* están concebidas como rostros humanos sobrenaturales sublimados, a menudo con la adición de rasgos de animales. Personifica el espíritu de la selva y la suprema divinidad *Zlan* se aloja en ella. Su misión es despistar a los hechiceros, impedir sus sortilegios malignos, descubrir y hacer respetar la verdad. Es un árbitro supremo de origen sobrenatural.

ALTO 28 CM. - GUERÉ WOBÉ - REPÚBLICA DE LA COSTA DE MARFIL (FRONTERA OESTE).

- 39 GUERE WOBÉ - Máscara de danza en madera con pátina marrón oscura, con dos fajas horizontales pintadas: la superior, a la altura de los ojos, blanca brillante, y la inferior, roja. Su ovalado rostro está rodeado por una golilla de cauris, trozos de diversos tejidos, objetos de metal y una barba de pelo natural. Los ojos, de párpados prominentes apenas entreabiertos y los dientes de latón colocados a flor de los labios, le dan una expresión a la vez terrible y soñadora. Estas máscaras llamadas *gla* representan la belleza masculina.

ALTO 30 CM. - GUERÉ WOBÉ - REPÚBLICA DE LA COSTA DE MARFIL (FRONTERA OESTE).

- 40 GUERE WOBÉ - Máscara de danza en madera con pátina negra. Está roída por los termites. De frente prominente, nariz chata, tiene doble hilera de ojos superpuestos. Los superiores son simples orificios que utiliza el bailarín para ver y en la inferior son tubulares. Enorme boca con la dentadura representada por colmillos naturales de un animal carnívoro. Máscaras llamadas *koma* están concebidas como rostros humanos sobrenaturales sublimados con la adición de rasgos de animales que le confieren un extraordinario poder. Personifica el espíritu de la selva y la suprema divinidad *Zlan* se aloja en ella. Su misión es despistar a los hechiceros, impedir sus sortilegios malignos, descubrir y hacer respetar la verdad. Es un árbitro supremo de origen sobrenatural.

ALTO 25 CM. - GUERÉ WOBÉ - REPÚBLICA DE LIBERIA (FRONTERA ESTE).

- 41 AGNI - Cabeza de cerámica representando un difunto. Rostro de una intensa expresión de dolor, con escarificaciones, importante tocado y parte del cuello cubierto de aros. Estas esculturas, que alcanzan la pureza de un gran estilo, fueron halladas en las sepulturas abandonadas de Krinjabo, donde muy pocas pudieron hallarse enteras. Se supone que eran modeladas y cocidas por mujeres. Se le daba mucha importancia a la cabeza y al cuello; en cambio, el cuerpo, los brazos y las piernas, muy pequeños, son siempre representados con formas más rudimentarias.

ALTO 16 CM. - AGNI - REGIÓN ASINIA - REPÚBLICA DE LA COSTA DE MARFIL.



- 42 ASHANTI - Pequeña estatua de bronce con pátina negra, fundida por el procedimiento de cera perdida. Figura humana de pie, con gran tocado. Con los brazos levantados, lleva en sus manos un pájaro y un pez. Estas conocidas piezas son pesas, empleadas antes de la época colonial para pesar el polvo de oro. Existen de una enorme variedad de motivos: plantas, insectos, peces, pájaros, diversos animales, seres humanos, escenas de costumbres y proverbios. Los más antiguos son formas geométricas.

ALTO 16 CM. - ASHANTI - REPÚBLICA DE GHANA.

- 43 BENIN - Estatua de bronce vaciada con la técnica de la cera perdida. Personaje femenino de pie con su servidora. Lleva una túnica con decoración incisa. El peinado está indicado también por incisiones. En el brazo izquierdo lleva una pulsera y el derecho lo apoya en una pequeña figura femenina con trenzas y taparrabo de malla. Es característico en este estilo, que el tamaño de las figuras corresponda a la categoría del personaje representado.

ALTO 21 CM. - BENIN - REPÚBLICA FEDERAL DE NIGERIA.

- 44 BENIN - Estatua de bronce vaciada con la técnica de la cera perdida. Personaje masculino de pie con las manos apoyadas en el vientre. Lleva un saco de malla sobre una túnica con decoración incisa. El alto collar era hecho de múltiples hileras de perlas (jaspe, coral o coralina) que le cubre todo el cuello, era símbolo de poder. La cabeza cubierta con un bonete termina en una cimera de tres penachos. El ornamento en forma de alerones indicaría que pertenece al último período.

ALTO 24 CM. - BENIN - REPÚBLICA FEDERAL DE NIGERIA.

- 45 BENIN - Brazelete de marfil decorado en bajo relieve, con un motivo que representa un batracio que se repite en toda su superficie, dispuesto en cuatro hileras superpuestas. El tiempo y el uso, en contacto con la piel y los unguentos con que se untan el cuerpo, da al marfil, esa cálida pátina rojiza que resulta inimitable.

LARGO 11,5 CM. - DIÁMETRO 7,5 CM. - BENIN - REPÚBLICA FEDERAL DE NIGERIA.

- 46 BAMILEKE - Pequeña escultura en madera con pátina oscura. Representa a dos personas llevando una parihuela. Formaba parte de la decoración de una silla.

ALTO 9 CM. - BAMILEKÉ - REPÚBLICA FEDERAL DE CAMERÚN.

- 47 BAMILEKE - Máscara de tejido, perlas de vidrio y fibras vegetales. Paño negro con decoración geométrica bordada con perlas blancas, azules, rojas y amarillas; ojos circulares con párpados de paño rojo, boca con labios de fibras vegetales marrón oscuro, dientes de perlas blancas y bordes de las orejas de un tallo vegetal. Sus grandes ojos y enormes orejas, muestran que el espíritu que encarna todo lo ve, todo lo oye, todo lo sabe, incluso lo que se piensa. El bailarín completa su vestimenta con un amplio sombrero de plumas y una especie de poncho, bordado con pelo de calabó.

ALTO 91 CM. - BAMILEKÉ - REPÚBLICA FEDERAL DE CAMERÚN.

- 48 FANG - Cuchillo arrojadizo de hierro forjado, con mango forrado en cuero. Decoración incisa, geométrica y zoomorfa.

ALTO 38 CM. - FANG - REPÚBLICA DE GABÓN.

- 49 DJOLA - Máscara casco de danza, en cestería con cuernos naturales de buey. Ojos tubulares y una cresta, que llega hasta el borde inferior de la máscara, que termina con un fleco de fibras de corteza. Es usada por los jóvenes de la tribu, en las fiestas de las cosechas y en sus colectas por las aldeas vecinas.

ALTO 37 CM. - DJOLA - GAMBIA.

- 50 BAYACA - Estatua de madera dura con pátina oscura decorada con un sembrado de manchas blancas. Peinado alto y escalonado, orejas salientes, brazos en pequeños relieves recogidos y plegados al cuerpo, formando una curva. La extraña nariz en trompa que le nace de arriba de la frente, es característica de este estilo, pero rara en la estatuaria africana.

ALTO 47 CM. - BAYACA - REPÚBLICA DEMOCRÁTICA DEL CONGO.

- 51 BAPENDE - Máscara de danza en madera pintada con rojo *tukula*, barbijo y cubre nuca de tejido de rafia natural; pelo y barba de fibras de rafia marrón oscuro. Rostro triangular, con frente muy prominente de líneas huidizas, ojos de pesados párpados apenas entreabiertos, cejas completas y unidas en el arranque de una nariz respingada, pómulos salientes con incisiones tribales, mentón afilado, boca abierta mostrando dientes limados como es de uso. Este extraño rostro de aspecto soñador se completa con un gran peinado de cinco altos moños. Esta máscara llamada *minyauqi* se usa en la danza *mikanda* que tiene lugar en la fiesta con que se clausura el duro período de retiro de los jóvenes que cumplen en la selva los ritos de iniciación. Más recientemente, se emplea también este tipo de máscaras para un uso profano. El *n'buya* es una comedia en que intervienen muchos personajes, héroes de la tribu, espíritus, jefes, bufones, etc. y sus actuaciones sucesivas son estrépitosamente festejadas por el pueblo.

ALTO 50 CM. - BAPENDÉ - REPÚBLICA DEMOCRÁTICA DEL CONGO.

- 52 BAKONGO - Fetiche, llamado *konde*, en madera dura con pátina de sacrificio oscura y espesa, proveniente de las ofrendas de miel y sangre. De su cuerpo acribillado de clavos y toda suerte de objetos de hierro, emerge una cabeza serena que soporta, sujetado por ambas manos, un recipiente para recibir ofrendas. Cada púa clavada, en el transcurso de una ceremonia especial oficiada por el sacerdote, incita al espíritu a una acción mágica; cada púa significa una muerte ritual y está dirigida contra los enemigos y los malhechores.

ALTO 57 CM. - BOKONGO - REPÚBLICA DEMOCRÁTICA DEL CONGO.

- 53 BOKONGO - Fetiche de madera con pátina oscura, espejos, fibras vegetales, tejidos y trozos de hierro. El rostro poderosamente expresivo, lleva en la frente un relicario cubierto con un espejo, lo mismo que el espacio orbital de los ojos, que le dan una expresión terrible y alucinada. La boca abierta permite ver los dientes y la lengua. La mano derecha alzada, debía esgrimir una lanza o un cuchillo. En el vientre, un gran relicario cubierto por un espejo. El pescuezo, los hombros y la mano izquierda, están cargados de campanillas, paquetes y bolsas llenas de sustancias mágicas que son las que confieren el extraordinario poder que posee. En el transcurso de la ceremonia, el sacerdote puede ver reflejada en el espejo, la imagen del demonio de la enfermedad, o la del malhechor cuya pista se busca. El fetiche es el medio que hasta hace poco tiempo empleaba el negro para utilizar en su favor las fuerzas sobrenaturales de la naturaleza, método tan extendido y tan banal como para nosotros la electricidad (Siroto). La ejecución de estas figuras se ciñe a una serie de estrictas y complicadas ceremonias.

ALTO 38 CM. - BOKONGO - REPÚBLICA DEMOCRÁTICA DEL CONGO.

- 54 BAKUBA - Peine de diez dientes, de madera dura, con pátina negra y decoración geométrica labrada.

LARGO 19 CM. - BAKUBA - REPÚBLICA DEMOCRÁTICA DEL CONGO.

- 55 BAKOTA - Figura relicario de madera chapeada y revestimiento de alambre. La cabeza de frente convexa y rostro plano, está cubierta con delgadas láminas de cobre y bronce con decoración geométrica incisa. El vástago inferior forrado con alambre de bronce, de sección triangular, y de cobre las tres salientes de la media luna simbólica que corona la cabeza. Estas extrañas y enigmáticas figuras llamadas *mbulú-mbulú*, cuyo simbolismo, a ciencia cierta se desconoce, se colocaban sobre las cestas relicarios, donde guardan los huesos de los antepasados. En ellas se aloja el espíritu protector de los difuntos.

ALTO 45 CM. - ANCHO 22 CM. - BAKOTÁ - REPÚBLICA DE GABÓN.

- 56 BAPUNU - Máscara de danza, en madera liviana, de rostro ovalado pintado de blanco; los párpados, coloreados de rosado y dos cuernos con pátina marrón y negra. Representa el espíritu de los muertos. El iniciado vestido de fibras vegetales y sobre zancos, tiene un aspecto profundamente misterioso.

ALTO 27 CM. - BAPUNÚ - REPÚBLICA DE GABÓN.

- 57 BAKUBA - Caja de madera dura, con pátina marrón oscuro, con decoración geométrica tallada, tomados de la técnica de la cestería. Se guardan en ella los *bon gotal*, tabillas de madera de *tukula*, labradas por mujeres que las regalan — por sus propiedades mágicas — en ocasión de la muerte de un pariente o amigo.

ALTO 45 CM. - LARGO 24 CM. - ANCHO 16 CM. - BAKUBA - REPÚBLICA DEMOCRÁTICA DEL CONGO.

- 58 BAKUBA - Tejido de fibras vegetales, color natural y morado, muy desteñido y gastado por el uso. Estos célebres tejidos conocidos por su suavidad con el nombre de terciopelos de Kassai, se fabrican mediante un procedimiento que consiste en anudar y cortar pequeños pincelitos de finos hilos de rafia a un tejido liso también de rafia. Los numerosos motivos, siempre geométricos y tradicionales, tienen cada uno su nombre especial.

LARGO 62 CM. - ANCHO 57 CM. - BAKUBA - REPÚBLICA DEMOCRÁTICA DEL CONGO.







- 59 BAKUBA - Tejido de fibras vegetales, color natural, morado y negro. Las mismas observaciones que el anterior.  
LARGO 56 CM. - ANCHO 67 CM. - BAKUBA - REPÚBLICA DEMOCRÁTICA DEL CONGO.
- 60 BAKUBA - Tejido de fibras vegetales, formado por dos paños unidos y borlas. Cada paño, con dibujos geométricos de distinto motivo realizados y coloreados de negro, morado y color natural de rafia. Las mismas observaciones que los anteriores.  
LARGO 133 CM. - ANCHO 60 CM. - BAKUBA - REPÚBLICA DEMOCRÁTICA DEL CONGO.
- 61 BAKUBA - Tejido moderno de fibras vegetales y flecos. El dibujo, con fibras de color negro y tres tonos de ocre. Las mismas observaciones que los anteriores.  
LARGO 78 CM. - ANCHO 66 CM. - BAKUBA - REPÚBLICA DEMOCRÁTICA DEL CONGO.
- 62 BAKUBA - Tejido moderno de fibras vegetales y flecos. El dibujo, con fibras de color ocre, morado y negro. Las mismas observaciones que los anteriores.  
LARGO 70 CM. - ANCHO 67 CM. - BAKUBA - REPÚBLICA DEMOCRÁTICA DEL CONGO.
- 63 AZANDE - Escudo en cestería, con soporte y agarradera de madera. Decoración emblemática asimétrica de fibras marrón oscuro.  
ALTO 105 CM. - ANCHO 47 CM. - AZANDE - REPÚBLICA DEMOCRÁTICA DEL CONGO.
- 64 AZANDE - Escudo en cestería, con soporte de madera. Decoración emblemática simétrica de fibras marrón oscuro.  
ALTO 105 CM. - ANCHO 33 CM. - AZANDE - REPÚBLICA DEMOCRÁTICA DEL CONGO.
- 65 JAMITIK - Escudo circular de cuero de hipopótamo con decoración geométrica repujada. Agarradera de madera forrada de cuero.  
DIÁMETRO 50 CM. - JAMITIK - COSTA DE SOMALIA.
- 66 MASSAI - Escudo con armazón y agarradera de madera, recubierto con cuero de búfalo y pintura policromada. La decoración, de dibujos geométricos en blanco, azul y rojo, corresponde al emblema del escuadrón al que pertenece — formado por jóvenes de una misma edad — y a simbolismos relacionados con la valentía reconocida del guerrero que lo usa. Completa su armamento, una lanza y una espada y su vestimenta es de cuero, con adornos de plumas de avestruz y un gran tocado de melena de león.  
ALTO 88 CM. - ANCHO 63 CM. - MASSAI - TANZANIA.
- 67 BANGALA - Machete con mango de madera forrado con alambre de cobre. La ancha hoja, tiene cruzada en su tercio superior, otra hoja de forma circular abierta en su extremo.  
ALTO 61 CM. - ANCHO 24 CM. - BANGALA - REPÚBLICA DEMOCRÁTICA DEL CONGO.
- 68 LABELÉ - Ideófono punteado llamado *zanza*, con caja de resonancia de madera con decoración geométrica tallada. Lleva 8 lengüetas (falta una) de hierro forjado y acerado que se puntea con los pulgares.  
ALTO 4 CM. - LARGO 21 CM. - ANCHO 11 CM. - LABELÉ - ZAMBIA.
- 69 LABELÉ - Ideófono punteado llamado *zanza* con caja de resonancia de madera decorado con esgrafiado. Carece de las lengüetas de hierro.  
ALTO 3 CM. - LARGO 26 CM. - ANCHO 13 CM. - LABELÉ - ZAMBIA.
- 70 HERERO - Cinturón formado por seis cordones de fibras vegetales fuertemente comprimidas y revestidas en su cara exterior por perlas blancas, rojas y azules dispuestas en trece bandas verticales. Cada color está separado por finas listas de perlas negras. Antiguamente se construían estos cinturones por pequeños discos hechos con la cáscara de los huevos de avestruz.  
LARGO 28 CM. - ANCHO 10 CM. - HERERO.





## PIEZAS DE ORIGEN DESCONOCIDO

- 71 PAÑO - Tela hecha con fibras de madera, conocidas con el nombre de *Tapas*. Decorada con un dibujo emblemático, pintado en blanco, rojo y negro. El proceso de fabricación de estas telas obtenida de la albura de algunas especies de árboles del género "ficus", es larga y complicada. Después de una maceración de varios días es alisada y estirada por medio de un mazo acanalado. Las finas láminas así obtenidas se cruzan y afieltran quedando perfectamente unidas y logrando una perfecta unidad en el espesor.

ANCHO 67 CM. - ALTO 94 CM.

- 72 PAÑO - Tela formada por cuatro paños unidos, de fibras de madera (*Tapa*). Cada uno de los paños está formado por pequeños triángulos blancos y negros cosidos entre sí. En cada paño, el tamaño y la disposición de estos triángulos es diferente, y las variantes en el mismo paño, hacen una composición de una rara belleza. Las mismas observaciones referentes al proceso de su fabricación que la precedente.

LARGO 136 CM. - ANCHO 31 CM.

- 73 CUCHARA de calabaza con decoración geométrica pirograbada.

LARGO 20 CM.

- 74 DOS BRAZALETES de metal con decoración estampada de motivos geométricos.

DIÁMETRO 10 CM.

- 75 GRILLO de bronce con decoración geométrica incisa.

DIÁMETRO 9 CM.

- 76 ESCULTURA - Representación muy estilizada de la jirafa, realizada en madera con extrema fineza y sensibilidad. La decoración pirograbada, sugiere el pelambre del animal.

ALTO 76 CM. - ANCHO 5 CM.

- 77 AMULETO - Con la forma de un niño hecho con dos calabazas unidas por un cilindro. El pelo de la cabeza, con perlas de vidrio rojas, azules y celestes; cuello forrado con cuerda, brazos de tejido con manos de cuatro dedos hechos con perlas de los mismos colores, lo mismo que los brazaletes. Ornamentos de perlas blancas y azules.

ALTO 22 CM.

- 78 ESCULTURA - Cabeza de antilope en madera, con decoración pirograbada. Ojos hechos con arandelas del metal y los clavos con que están sujetas.

ALTO 38 CM.

- 79 ESTATUA - Figura masculina de pie en madera dura con pátina ocre. Sobre el pecho lleva un relicario suspendido del cuello.

ALTO 27 CM.

- 80 PEINE de madera clara con decoración incisa y en bajo relieve de motivos geométricos y fitomorfos.

LARGO 39 CM.

- 81 DOS PEINES de madera clara; los mangos diversamente decorados con motivos geométricos, incisos y pirograbados.

LARGO 39 CM.

- 82 CUCHILLO de mango de madera y vaina de cuero con aro de sujeción de fibras vegetales forrado en cuero.

LARGO 27 CM.

## BIBLIOGRAFIA

- M. LEIRIS. Les Nègres d'Afrique et les Arts Sculpturaux. *Paris. Unesco, 1954.*
- M. LEIRIS y J. DELANGE. Afrique Noire - La Création Plastique. *Col. L'Univers de Formes . Gallimard - Paris.*
- P. MEAUZÉ. L'Art Nègre. *Hachette - Paris, 1967.*
- C. ROY. Arts Sauvages. *Delpire - Paris, 1957.*
- L. FROBENIUS. Histoire de la Civilisation Africaine. *Gallimard - Paris, 1936.*
- W. SCHMALEMBACH. L'Art Nègre. *Massin et Cie. - Paris, 1953.*
- W. FAGG y E. ELISOFON. La Sculpture Africaine. *Hazan - Paris, 1960.*
- W. FAGG y M. PLASS. African Sculpture. *Dutton Vista Picturebacks. Londres, 1964.*
- W. FAGG. Les Merveilles de l'Art Nigérien. *Edition du Chêne - Paris, 1963.*
- L. LEUZINGER. Africa. *Col. "Arte de los Pueblos" - Prascis S. A. - Barcelona, 1961.*
- D. PAULME. Les Sculptures de l'Afrique Noire. *Paris, 1956.*
- D. PAULME. Las Civilizaciones Africanas. *Eudeba - Buenos Aires, 1962.*
- R. GOLWATER. Bambara Sculpture of the Western Sudan. *The Museum of Primitive Art. Nueva York, 1960.*
- R. GOLWATER. Senufo Sculpture From West Africa. *The Museum of Primitive Art. Nueva York, 1961.*
- M. GRIAULE. Masques Dogons. *Paris, 1938.*
- M. GRIAULE. Arts de l'Afrique Noire. *Edition du Chêne - Paris, 1947.*
- F. H. LEM. Sculptures Sudanaïses. *Arts et Métiers Grafiques - Paris, 1948.*
- H. HIMMELKERBER. L'Art Nègre du Congo Belge. *Bruselas, 1951.*
- L. UNDERWOOD. Figures in Wood in West Africa. *Alec Tiranti Lta. Londres, 1947.*
- L. UNDERWOOD. Masks of West Africa. *Alec Tiranti Lta. Londres, 1948.*
- L. UNDERWOOD. Bronzes of West Africa. *Alec Tiranti Lta. Londres, 1949.*





# ARTE NEGRO

